



Réseau National des Chambres d'Agriculture du Niger

Fiche conseil pour la matière active :

Acétamipride 10 g/l + Lambda-Cyhalothrine 15 g/l

(insecticide et acaricide)

Famille : néonicotinoïdes et pyréthrinoïdes Version du 20 septembre 2013

Rédaction équipe technique RECA et atelier de validation PPAO



Un pesticide est un produit chimique destiné à lutter contre les parasites animaux et végétaux nuisibles aux cultures : ce sont des substances capables soit de tuer, soit de repousser les ravageurs. C'est donc un produit toxique et dangereux pour les hommes et pour l'environnement. **Il faut respecter les dosages et l'usage** (l'action de se servir de quelque chose) pour lequel le produit est homologué.

Un pesticide homologué est un produit dont la vente et l'utilisation ont été approuvées par les autorités nationales ou régionales compétentes après examen de données scientifiques complètes montrant que le produit contribue efficacement aux objectifs fixés et ne présente pas de risques inacceptables pour la santé humaine et animale ou pour l'environnement.

Un pesticide est composé de plusieurs substances :

- Une (ou plusieurs) **matière active**. C'est la matière active qui donne au pesticide un effet toxique. Les propriétés d'un pesticide découlent pour l'essentiel de sa matière active. Cette fiche présente l'association des matières actives **ACETAMIPRIDE et LAMBDA-CYHALOTHRINE**.
- Un diluant qui est une matière liquide (solvant) incorporé à une préparation et destiné à abaisser la concentration en matière active. Ce sont le plus souvent des huiles végétales.
- Des adjuvants qui sont des substances dépourvues d'activité biologique, mais susceptibles de faciliter l'utilisation de la matière active.

C'est pourquoi des produits qui contiennent la même matière active peuvent avoir des effets différents en fonction des autres constituants. Cette note ne présente que les effets de la matière active de base.

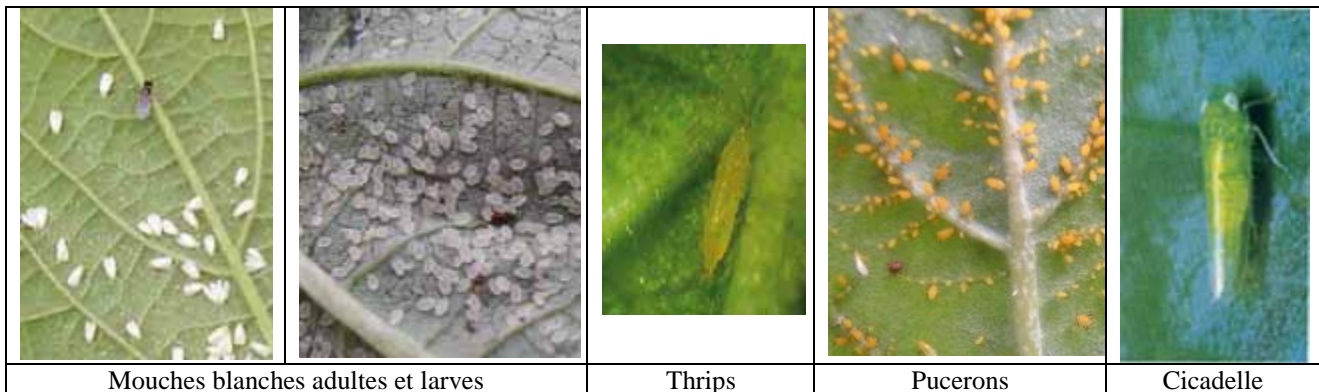
Normalement, sur l'étiquette d'un produit, vous devez trouver les informations dont vous avez besoin pour l'utiliser (contre quels ravageurs, pour protéger quelles cultures, la quantité à appliquer en fonction des ravageurs, le nombre de traitement, etc.). Mais l'analyse des étiquettes des produits disponibles au Niger a montré que celles-ci étaient incomplètes ou mal rédigées. Cette fiche complète les étiquettes des produits qui contiennent l'association des matières actives Acétamipride et Lambda-cyhalothrine.

Comment ces matières actives agissent (mode d'action) :

- Acétamipride et Lambda-cyhalothrine agissent par **contact** et **ingestion** sur les insectes. Après application, ces produits continuent de protéger les cultures sur une période de 2 à 3 semaines.
- La Lambda-cyhalothrine agit par **contact** et **ingestion** sur un grand nombre d'insectes à des doses très faibles, puis continue à protéger les cultures sur une période de 2 semaines même en conditions chaudes et ventées. Elle est active sur le système nerveux et provoque la paralysie et la mort des insectes.
- L'Acétamipride est une matière active à **action systémique** connue pour son action choc sur les insectes piqueurs-suceurs. Un produit systémique est un produit qui pénètre dans la sève de la plante puis se diffuse dans toutes les parties. Les ravageurs absorbent le produit en se nourrissant. Il est efficace contre les ravageurs ne pouvant être atteints directement par contact en se cachant sous les feuilles ou dans les fruits.

Contre quels ravageurs ?

Ces deux matières actives sont associées pour combattre la majorité des ravageurs. De par son action systémique, l'Acétamipride est destiné à lutter contre les insectes piqueurs suceurs (pucerons, mouches blanches, thrips et cicadelles) et les chenilles mineuses (dans les feuilles) tandis que la Lambda-cyhalothrine est surtout utilisée pour lutter contre les chenilles défoliatrices (les chenilles qui mangent les feuilles).



Comprendre les doses autorisées par culture

La dose recommandée d'un produit a été étudiée, d'une part pour limiter les risques pour les utilisateurs et les consommateurs, et limiter les dégâts sur l'environnement, et d'autre part pour réduire le coût des traitements (ne pas utiliser plus de produit que nécessaire). **Il faut respecter les doses recommandées** (voir tableau suivant).

Au Niger, il a été recensé 1 produit commercial associant ces deux matières actives (PACHA 25 EC). Il a la composition suivante : Acétamipride 10 g/l + Lambda-cyhalothrine 15 g/l.

L'étiquette du produit propose une dose de 1 litre de produit commercial par ha.

Tableau 1 : Dose de matière active en fonction des cultures

Culture	Quantité produit/ha	DAR en jours	Intervalle 2 traitements	Nbre max traitements	Période
Tous légumes	1 litre	7	14 jours		Levée à DAR

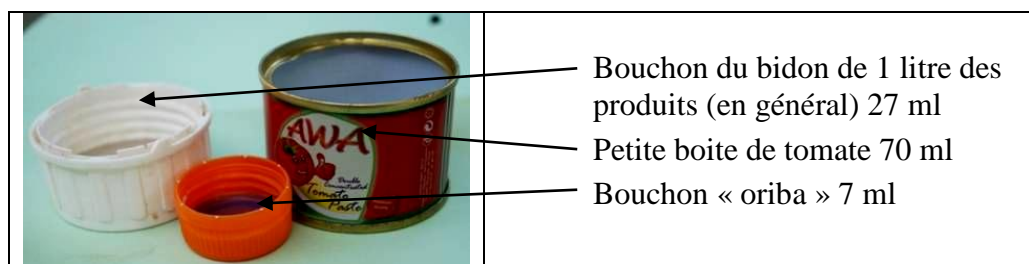
m.a. : matière active – DAR : Délai avant récolte

La dose en ml est calculée pour un produit contenant 10 g/l d'Acétamipride et 15 g/l de Lambda-cyhalothrine (formulation la plus courante, à vérifier sur l'étiquette du produit) et l'utilisation de **15 litres de bouillie pour 500 m²** soit 300 litres de bouillie à l'ha.

- Pour 500 m² et 15 litres d'eau, il faut utiliser **50 ml de produit commercial**.

Tableau 2 : surface et quantité de produit pour appliquer 1 litre par ha

Surface	Quantité produit en ml	Mesure	Eau	Appareil
100 m ²	10 ml	2 bouchons oriba	3 l	Pulvérisateur 2 l
500 m ²	50 ml	2 bouchons de bidon insecticide ou 7 bouchons oriba	15 l	Pulvérisateur 15l
0,5 ha	500 ml	7 boîtes de tomates	150 l	Pulvérisateur 15l



Conseils à suivre et précautions pour l'utilisation

- Entre deux traitements, un **intervalle de 14 jours** doit être respecté

Le Délai Avant Récolte (DAR.) : Exprimé en jours, il indique le nombre de jours à respecter entre le dernier traitement et la récolte. Ce délai doit garantir une teneur minimale en résidus de pesticide sur un produit récolté destiné à l'alimentation humaine, afin de ne pas avoir d'incidence sur la santé du consommateur.

Un producteur est responsable de la santé du consommateur qui mange ses produits. Il doit absolument respecter le Délai Avant Récolte des produits qu'il utilise.

- Normalement, pour un même produit, le Délai Avant Récolte n'est pas le même selon la culture.
- Il est recommandé d'utiliser un DAR de **14 jours** entre le dernier traitement et la récolte pour l'association Acétamipride / Lambda-cyhalothrine.

- C'est pourquoi l'association Acétamipride / Lambda-cyhalothrine doit être utilisée avec précaution sur la laitue (salade), le moringa et les autres feuilles récoltées régulièrement ainsi que sur les piments, poivrons, aubergines et tomates.

Le délai de rentrée : il s'agit de la durée pendant laquelle il est interdit aux personnes de pénétrer dans la parcelle où a été appliqué un produit par pulvérisation ou poudrage.

En Europe, sans mention sur l'étiquette, le délai est de 6 heures minimum.



La Zone Non Traitée (Z.N.T.) : l'utilisation des produits phytosanitaires en pulvérisation ou en poudrage à côté des points d'eau doit être réalisée en respectant une Zone Non Traitée (Z.N.T.) normalement figurant sur l'étiquette. Cette mesure doit permettre d'éviter les contaminations directes des cours d'eau et points d'eau et respecter la vie aquatique.

Pour la Lambda-cyhalothrine, il est obligatoire de **laisser une bande de 5 mètres non traitée entre la parcelle et un point d'eau.**

Les produits commerciaux homologués pour cette matière active

- Le Comité sahélien des pesticides a homologué un produit PACHA 25 EC contenant de l'Acétamipride associée à la Lambda-cyhalothrine.
-

La toxicité des produits et la bande de couleur



Les pesticides sont classés selon leur toxicité et leur concentration. A chaque classe de danger correspond une **bande de couleur** dans laquelle il faut placer les pictogrammes. Le Pacha a une **bande bleue** avec un **signe X** indiquant que c'est un produit irritant.

N : dangereux pour l'environnement

A qui s'adresser pour toutes informations complémentaires :

- Direction Générale de la Protection des Végétaux (DGPV) : dpv@intnet.ne / 20.74.25.56
- Institut National de la Recherche Agronomique du Niger (INRAN) : inran@intnet.ne / 20.72.53.89
- Réseau National des Chambres d'Agriculture du Niger (RECA) : recaniger@yahoo.fr / 21.76.72.94

Au niveau des régions, s'adresser au Service Régional de la Protection des Végétaux de la Direction Régionale de l'Agriculture ou à la Chambre Régionale d'Agriculture.

Cette fiche a été réalisée dans le cadre du Programme de travail 2013 / RECA - Programme de Productivité Agricole en Afrique de l'Ouest – PPAAO Niger, en collaboration avec l'INRAN et la DGPV.