



Rédaction : Adamou HAUGUI, Adamou BASSO (INRAN) et Patrick DELMAS (RECA)
Août 2017



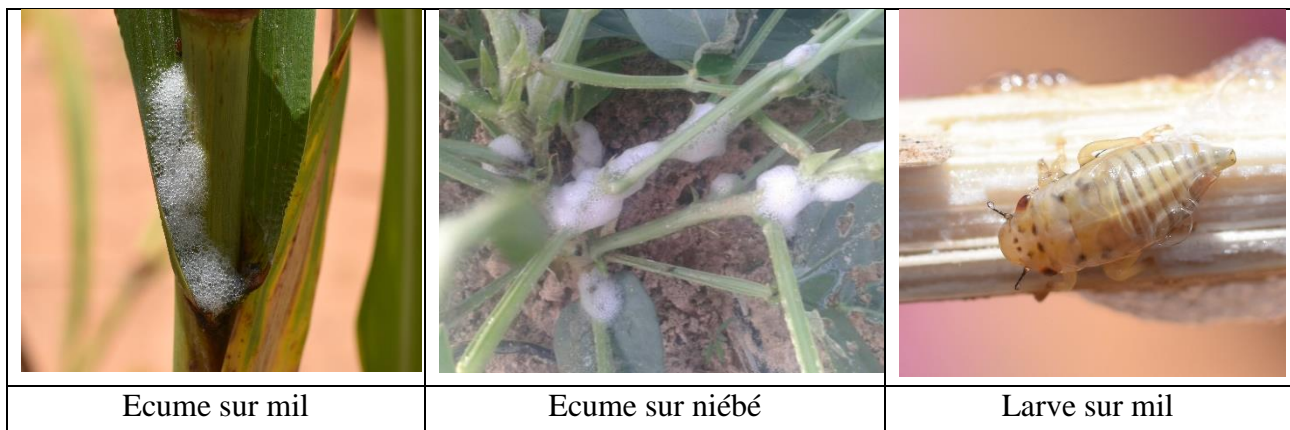
Cicadelle adulte sur mil

La cicadelle des céréales ou Spittle bug, en Anglais, est un petit insecte sauteur de couleur généralement brunâtre mesurant entre 9 et 11 mm de long. Elle appartient à l'ordre des Homoptères et la famille des Aphrophoridae. Elle est connue sous son nom scientifique de *Poophilus* spp. Plusieurs espèces ont été décrites en Afrique de l'Ouest sur le mil et sorgho parmi lesquelles *P. costalis* et *P. grisescens*. C'est un ravageur occasionnel.

Au Niger, on note une prédominance de *P. costalis* qui est presque endémique dans des régions comme Madaoua, où elle cause de temps à autres d'importants dégâts sur le sorgho. Mais, en général, cette cicadelle développe de faibles populations dans l'ensemble du pays avec des dégâts très insignifiants. La première grande pullulation de *P. costalis* en Afrique de l'Ouest date de 1979 et a surtout concerné le Burkina Faso après une sécheresse. Ce ravageur s'attaque de préférence au sorgho, accessoirement au mil. Cependant, il a aussi été trouvé sur le maïs, le riz et la canne à sucre au Nigeria (Ajayi, 2000).

Entre 2010 et 2011, une attaque sévère sur le mil a été observée dans le département de Magaria (région de Zinder) et a entraîné l'échec de la culture de mil dans plusieurs exploitations. Ces constats ont conduit la Direction Générale de la Protection des Végétaux à demander la collaboration de l'IRAN et de la faculté d'Agronomie de l'Université Abdou Moumouni en vue de d'aider à élucider ce phénomène. Durant la présente saison des pluies, la Chambre Régionale d'Agriculture de Zinder a observé des larves sur le niébé dans la région de Bandé en assez grande quantité (1 pied sur 5) en début de cycle.

Les attaques de *P. costalis* se manifestent par l'apparition d'une mousse blanche très caractéristique qui fait penser à de l'écume. Cette écume contient des larves et/ou des adultes au niveau du cornet du sorgho ou du mil pendant la montaison. La larve de *Poophilus* se déplace très peu hors de la mousse qui lui sert de protection et qu'elle ne quitte que pendant la mue.



P. costalis est un insecte piqueur-suceur qui se nourrit la tête toujours dirigée vers le bas. Son mode de prise de nourriture, par succion, laisse penser qu'il peut être un vecteur de virus ou de bactéries sur les plants attaqués. Il a d'ailleurs été formellement identifié comme un des insectes vecteurs du virus de la panachure jaune du riz (connue sous l'acronyme de RYMV) au Bénin, du virus de la maladie de Pierce et de celui des taches jaunes des feuilles du sorgho. Dans certains cas, l'action combinée de la pique et de la succion entraîne des lésions sur les tissus végétaux, ce qui facilite l'installation de plusieurs agents pathogènes. L'insecte développe, le plus souvent, deux générations au cours de l'hivernage (saison des pluies au Sahel) entre les mois d'août et de septembre. En cas de forte attaque, les plants meurent avant la nouaison.

La lutte contre la cicadelle du sorgho est essentiellement prophylactique. Elle consiste en l'utilisation de variétés résistantes (dans le cas où cela existe). Mais dans les régions où l'insecte est endémique (cas de Madaoua sur le sorgho), il convient de procéder à un traitement préventif avec des insecticides homologués en fin tallage-début montaison.

Références

Ajayi (2000). How Important are Spittle bugs on sorghum ? Entomology society of Nigeria.

Amadou H. 2011. Rapport sur l'infestation du mil par la cicadelle sur le mil dans la région de Magaria (région de Zinder).

Koumamiloro et al ; (2014). Identification of Insect Vectors of Rice yellow mottle virus in Benin. *Journal of Entomology*, 11 (3) : 153-162.

Zampalegre A. (1981). Etudes de *Poophilus costalis* sur le sorgho : *Distribution - Biologie - Dynamique des Populations*. Mémoire de fin d'études d'ingénieur Agronome. Université de Ougadougou. 69 pp.