

Le chancre bactérien des agrumes , une nouvelle maladie au Mali



En 2006, le laboratoire de l'IPR / IFRA de Katibougou suspecte la présence de chancre bactérien sur des feuilles de limettiers. Des symptômes de chancre observés depuis 2004 se trouvent dans la région de Katibougou et autour de Bamako.



Comment la reconnaître ?

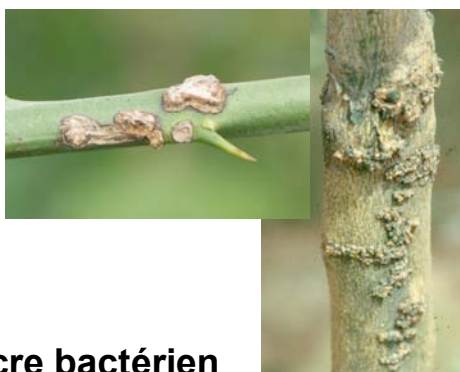
Le chancre bactérien des agrumes est une maladie qui attaque la plupart des espèces d'agrumes commerciales. Les symptômes, qui au début ont l'aspect de pustules entouré le plus souvent d'un halo jaune chlorotique, se développent en chancres.

Cette maladie est causée par une bactérie appelée *Xanthomonas axonopodis* pv. *citri* qui attaque surtout les jeunes feuilles et rameaux encore tendres , et aussi les jeunes fruits



La maladie se dissémine par le matériel végétal infecté et par la pluie associée au vent

Le transport de fruits et de plants d'agrumes infectés favorisent la dispersion sur de longues distances. La pluie et le vent disperse la bactérie dans le verger.



La bactérie causant la maladie se conserve longtemps dans les symptômes

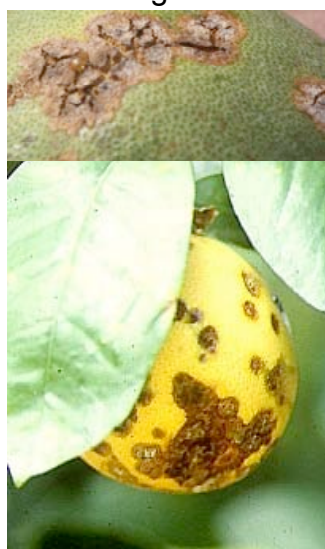
Les lésions sur les rameaux permettent la conservation de la bactérie pathogène pendant de longs mois ou quelques années. A partir des symptômes, des bactéries peuvent infecter de nouvelles feuilles et fruits lors des pluies. Les haies de limettier sont des sources d'inoculum pour les vergers proches.

Le chancre bactérien peut avoir un impact important sur la production d'agrumes

Des attaques sévères peuvent entraîner jusqu'à 30 à 50 % de chute précoce de fruits.

La lutte contre le chancre bactérien doit être active et raisonnée.

- Planter des arbres sains sans symptômes
- Éliminer les parties malades et les détruire sur place
- Utiliser des produits à base de cuivre (les fongicides ne sont pas efficaces)



Si vous observez cette maladie, prévenir les services compétents.

Les méthodes de lutte contre le chancre bactérien des agrumes

Le chancre bactérien des agrumes est une maladie causée par *Xanthomonas axonopodis* pv. *citri*. Cette bactérie peut causer des dégâts importants dans toutes les régions tropicales et subtropicales. Elle infecte les feuilles, fruits et rameaux en entraînant des chutes précoces de fruits lors d'attaques sévères et peut avoir un fort impact sur la production d'agrumes.

Comme pour beaucoup d'autres maladies bactériennes, les méthodes de lutte chimiques sont peu efficaces pour le contrôle du chancre bactérien. Cette bactérie est soumise à une régulation phytosanitaire stricte dans de nombreux pays et dans la Communauté Européenne et classée agent de quarantaine.

Un schéma de lutte intégrée peut permettre de contrôler cette maladie

Lutte intégrée :

Elle combine plusieurs méthodes de lutte qui associées augmentent l'efficacité du contrôle du chancre bactérien des agrumes : des mesures prophylactiques, des pratiques culturales adaptées, des traitements chimiques et l'utilisation d'espèces ou variétés peu sensibles.

Pratiques culturales adaptées :

- Prohiber l'irrigation par aspersion. Favoriser l'aspersion au sol en évitant le tronc (Attention à la gommose à *Phytophthora* !).
- Encourager la plantation de haies brise-vent autour et dans les vergers en recommandant si possible que ceux-ci soient installés antérieurement. Ne pas planter trop à proximité de haies de limettiers / citronniers.
- Faire un suivi agronomique approprié (fumure, irrigation) des agrumes et des haies brise-vent.
- Former les arbres lors de la taille de telle manière à favoriser la meilleure aération et le meilleur ensoleillement de la frondaison.
- Les blessures des feuilles et rameaux permettent l'infection par la bactérie. Attention !

Utilisation de variétés peu sensibles :

- limettiers, citronniers, pomelos et certaines variétés d'orangers sont très sensibles
- des variétés d'orangers (Navelina, Valencia, Cadenera, Pera, Salustiana) et les mandariniers (comprenant les tangors et tangelos) sont sensibles à moins sensibles.
- l'utilisation de porte-greffe vigoureux (*Citrus volkameriana*, rough lemon par exemple) favorisent la production de nombreuses poussées foliaires réceptives à la bactérie (sensibilité des jeunes feuilles)

Lutte prophylactique

- Exercer une surveillance approfondie des pépinières et prohiber la plantation de plants porteurs de symptômes foliaires (fréquent) ou de chancres sur rameaux .
- Ne jamais conduire d'opérations d'entretien lorsque la frondaison est mouillée. Organiser les opérations d'entretien de parcelles saines séparément de ceux de parcelles fortement malades.
- Dans les vergers malades, procéder régulièrement à l'élimination par la taille (désinfection des outils de taille !) à l'élimination des pousses fortement malades. Ces pousses doivent être sorties du verger et brûlées.
- Lors des opérations de taille (formation et entretien), supprimer tous (ou le maximum) les rameaux malades (la bactérie peut y survivre pendant des périodes allant jusqu'à cinq ans). Les branches taillées doivent être sorties du verger et brûlées.

Lutte chimique

- A base de sels de cuivre. Bien prendre conscience de leur efficacité modeste. Pas de différences marquées d'efficacité entre formulations.
- Les traitements doivent être ciblés pour protéger les jeunes fruits et les poussées foliaires, en début de croissance des fruits ou lors d'apparition des jeunes feuilles (remarque : délai avant récolte du cuivre 21 jours dans la réglementation européenne).