

Les variétés améliorées de mil disponibles dans l'Annuaire National 2022

La variété HKP domine très largement les disponibilités en semences améliorées

Equipe technique du RECA / 14 mars 2022

L'Annuaire National 2022 de disponibilité en semences des variétés améliorées au Niger est un référentiel pour l'ensemble des usagers de la filière semencière au Niger. Il est édité par le Ministère de l'Agriculture.

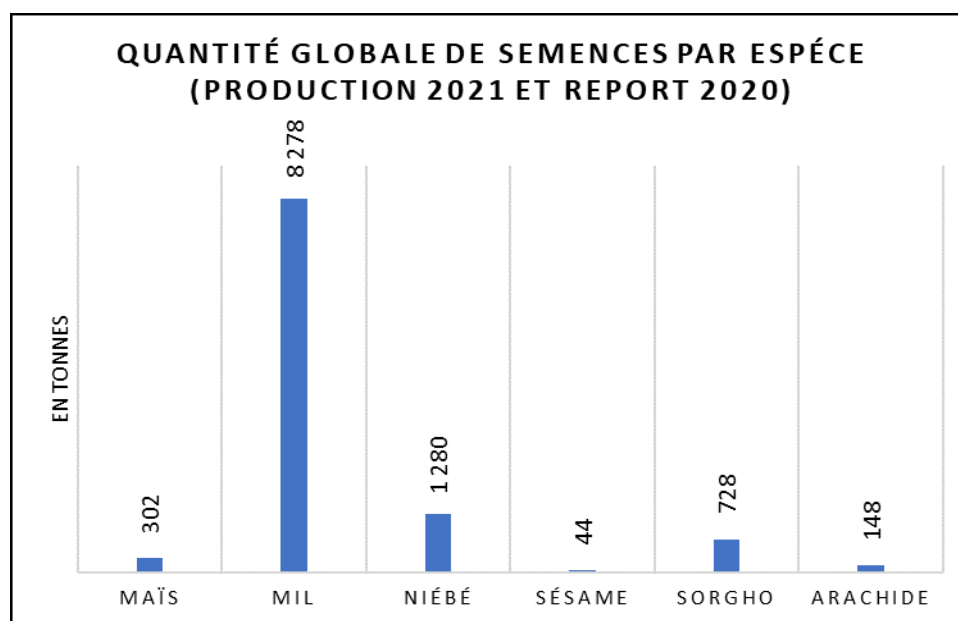
C'est le document officiel qui contient la quantité et la liste exhaustive de toutes les semences des variétés améliorées produites au Niger en 2021. Il renferme également les reports des quantités de semences invendues de l'année passée (production 2020). Il offre et facilite ainsi l'accès aux utilisateurs à une diversité de semences de qualité de variétés améliorées.

Au total, ce sont 537 producteurs semenciers, composés des personnes physiques (producteurs individuels) et morales (groupements, coopératives, fermes/entreprises et sociétés) qui ont été engagées dans la production de semences en 2021 et dont les productions ont été acceptées par les Inspecteurs Semenciers.

Cette note a été rédigée à partir des données présentées dans l'annuaire 2022.

1. Les semences améliorées disponibles pour la campagne 2022

Graphe 1 : Quantité de semences disponibles par espèce (en tonnes) pour les principales cultures pluviales (production 2021 + report de l'année précédente)



Avec 8 278 tonnes de semences, **le mil représente 76,8 % des semences améliorées** disponibles pour la campagne 2022. Les semences de niébé sont en seconde position mais avec seulement 11,9%

des semences, suivies du sorgho (6,8%), du maïs (2,8%), de l'arachide avec seulement 1,4% et du sésame (0,4%).

Tableau 1 : Estimation du pourcentage de couverture des surfaces cultivées par les semences disponibles sur la base des surfaces cultivées en 2020.

Cultures	Semences disponibles kg	Quantité semences kg/ha	Surfaces possibles ha	Surfaces cultivées 2020	% couverture
Arachide	148 306	80	1 854	896 972	0,2%
Mil	8 278 136	10	827 814	6 743 482	12,3%
Niébé associé	1 279 840	7,5	170 645	5 719 499	3,0%
Niébé pur	1 279 840	20	63 992	5 719 499	1,1%
Sésame	44 078	3	14 693	171 170	8,6%
Sorgho	727 860	12,5	58 229	3 672 164	1,6%

NB : Pour le niébé deux doses de semences ont été utilisées : en culture pure 20 kg/ha et en culture associée 7,5 kg/ha

Compte tenu des semences disponibles (production 2021 + report), c'est le mil qui a le % le plus élevé en surface pouvant être cultivée à partir des semences améliorées (12,3% des surfaces cultivées en 2020). Comme les producteurs peuvent ressemer les semences des années précédentes, le total des surfaces en variétés améliorées est sans doute nettement supérieur.

Par contre pour le sorgho, les semences disponibles sont peu importantes et permettraient d'emblaver seulement 1,6% de la surface cultivée en sorgho au Niger. La situation du niébé n'est pas meilleure avec un potentiel de 3% seulement des surfaces pouvant recevoir des semences améliorées, et encore en cultures associées. C'est pire pour l'arachide avec un potentiel de 0,2% de la surface pouvant être emblavées en semences améliorées. Avec de telles quantités et de tels pourcentages, on ne peut pas espérer d'impacts significatifs de la diffusion des variétés améliorées par la recherche.

2. Les quantités de semences utilisées lors de la campagne 2021

La quantité de semences améliorées R1 et R2 disponibles pour la campagne 2021 était de 9 685 199 kg. L'annuaire 2022 donne un total des reports (semences de 2021 non utilisées et disponibles pour 2022) de 3 244 905 kg.

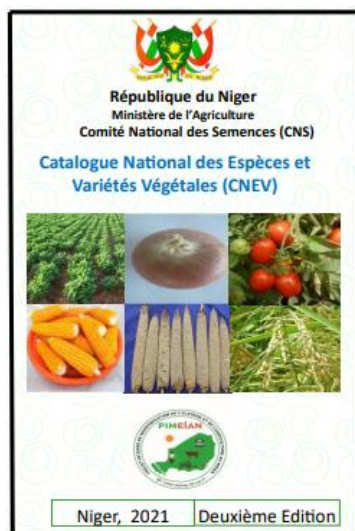
Donc la quantité de semences améliorées utilisée lors de la campagne 2021 a été de 6 440 294 kg, ou 6 440 tonnes, toutes espèces confondues, soit seulement 66,5% des semences disponibles.

Pour le mil, les semences améliorées R1 et R2 disponibles pour la campagne 2021 étaient de 6 741 542 kg. L'annuaire 2022 donne un total des reports (semences de 2021 non utilisées et disponibles pour 2022) de 2 674 014 kg.

Donc la quantité de semences améliorées de mil utilisée pour la campagne 2021 a été de 4 067 728 kg, ou 4 068 tonnes, toutes variétés confondues, soit seulement 60% des semences disponibles.

En kg	Semences disponibles 2021	Report 2022	Semences utilisées en 2021	% semences utilisées
Toutes espèces	9 685 199	3 244 905	6 440 294	66,5%
Mil	6 741 542	2 674 014	4 067 528	60,3%

3. Les semences améliorées de mil disponibles pour 2022



Le Catalogue National des Espèces et Variétés Végétales du Niger (CNEV - 2021) compte 35 variétés de mil.

Pour la campagne 2022, les variétés de mil disponibles dans l'annuaire sont au nombre de 12. Mais la variété HKP représente à elle-seule 87,8% de la production totale des semences de mil R1 et R2.

Si l'on prend en compte les reports de semences de l'année 2020, également disponibles pour la campagne 2022, **la variété HKP représente 91,4% des semences de mil disponibles**, soit un véritable monopole.

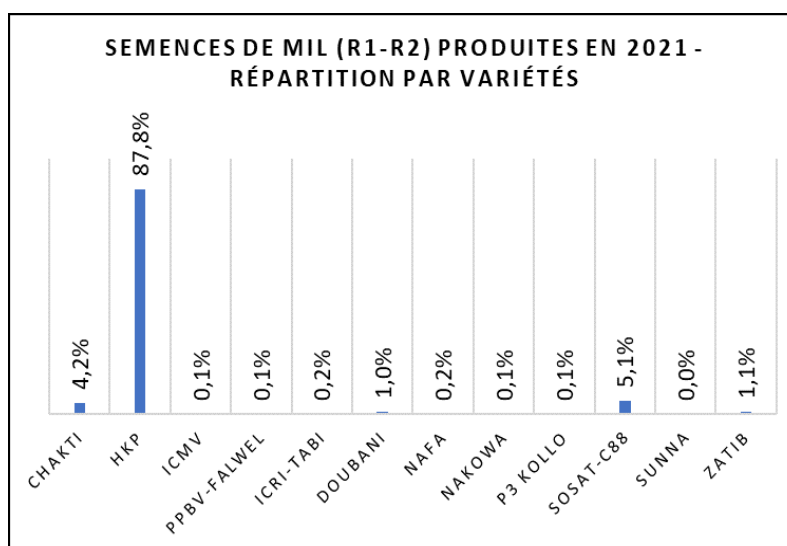
Seules les variétés SOSAT (5,1%) des semences produites en 2021 et Chakti (4,2%) émergent en dehors de la variété HKP.

kg de semences	Mil 2021	Report 2020	Total
Toutes variétés	5 604 122	2 674 014	8 278 136
HKP	4 920 300	2 641 899	7 562 199
% HKP	87,8%	98,8%	91,4%

Tableau 2 : Part de la variété HKP dans la quantité de semences améliorées de mil disponibles en 2022.

Tableau 3 : Quantité de semences de mil disponibles par variétés (production 2021 + report de l'année précédente) et Graphe 2 : % de semences améliorées par variété de mil

Variétés	Semences 2021 (kg)
Chakti	236 655
HKP	4 920 300
ICMV	5 400
PPBV-Falwel	5 600
ICRI-Tabi	13 980
Doubani	55 100
Nafa	9 600
Nakowa	5 135
P3 Kollo	3 000
SOSAT-C88	287 264
SUNNA	688
Zatib	61 400
Total mil	5 604 122



Comme les années précédentes, la variété HKP représente la très grande majorité des semences de mil disponibles. Les producteurs n'auront quasiment pas accès à d'autres variétés, à l'exception de SOSAT (estimation à 29 000 ha) et Chakti (estimation à 24 000 ha) en petite quantité, ce qui est insignifiant compte tenu de la surface totale cultivée en mil au Niger, entre 6 et 7 millions d'hectares.

De nombreuses démonstrations des services techniques ou des projets ont montré l'intérêt pour la variété Chakti, qui doit être le mil avec le cycle le plus court actuellement. Cette variété est donnée dans le catalogue pour 65 jours mais les informations des producteurs donnent souvent un cycle de 60 jours. C'est une variété qui pourrait s'avérer « stratégique ». En effet, en cas de retard important du démarrage de la saison des pluies, ou en cas de période de sécheresse en début de saison demandant

des resemis, la distribution de cette variété permettrait de placer une culture de mil dans le temps restant.

Plusieurs variétés étaient multipliées en petites quantités en 2020 et ont disparu en 2021 comme GB 8735, H80-10 GR ou Zongo.



Le cas de la variété de mil "Ankoutess" ou mil du Damergou.

Le mil connu sous le nom d'Ankoutess fait la fierté des producteurs du Damergou (Région de Zinder) depuis de très nombreuses années. C'est une variété précoce (une récolte dès 75 jours d'après les producteurs, un cycle semis maturité de 80 à 85 jours suivant le catalogue officiel des variétés) avec des épis courts. Ankoutess s'adapte bien au sol du nord de la région de Zinder et accepte des quantités de pluies faibles (300 à 350 mm). C'est une variété adaptée à la sécheresse. Elle est donnée comme tolérante au charbon et au mildiou. Pour Malam Abdou, producteur de Zermou, il n'y a pas mieux que Ankoutess, c'est une variété de qualité pour des rendements de qualité.

L'INRAN a produit 10 kg de semences G3 de la variété Ankoutess en 2021. Aucune semence n'est disponible pour les producteurs.

4. L'Union Maddaben des producteurs de Falwel, un exemple à suivre dans la production de semences

L'Union Maddaben de Falwel produit des semences chaque année. Pour la production de 2021, l'union a produit 41 tonnes de semences dont 33,3 tonnes de mil. L'Union est classée 36^{ème} sur 537 producteurs semenciers pour le classement suivant le total de production de semences. Elle est première pour les organisations de producteurs.

Variétés	Semences en kg	%
Nafa	9 100	27%
PPBV Falwel	5 600	17%
HKP	12 000	36%
Doubani	6 600	20%
Total mil	33 300	100%

Pour le mil, l'Union a produit 4 variétés : HKP 36%, Nafa 27%, Doubani 20% et PPBV Falawel 17%.

Donc l'Union cherche à élargir la gamme de variétés à mettre à la disposition de ses membres et des producteurs de la région.

Voici les caractéristiques des 4 variétés dont les semences sont produites par l'Union. Ces 4 variétés ont des cycles compris en 75 et 95 jours et toutes des chandelles moyennes à longues. Pour l'Union, la longueur de la chandelle est un critère important pour les producteurs qui, dans cette zone, ont une préférence pour les chandelles longues.

PPBV Falwel	HKP
Population sélectionnée	Population sélectionnée
Obtenteur ICRISAT 2010	Obtenteur INRAN 1978
Zone de production 350 – 600 mm	Zone de production 350 – 800 mm
Cycle semis maturité 50% : 85 jours	Cycle semis maturité 50% : 75 - 90 jours
Hauteur de plants 220 cm	Hauteur de plants 190 - 200 cm
Aptitude au tallage bonne	Aptitude au tallage moyenne
Chandelle longue	Chandelle intermédiaire
Poids de 1000 grains 13 g	Poids de 1000 grains 9 - 11 g
Rendement potentiel 2 tonnes	Rendement potentiel 1,5 à 2,5 tonnes

Résistante au foreur de tige, au mildiou, et tolérante à la chenille de la mineuse de l'épi du mil	Légèrement sensible à la photopériode, sensible au charbon et au mildiou, peu sensible à la mineuse de l'épi
--	--

Nafa (ICMV IS 94207)	Doubani (ICMV IS 89305)
Population locale améliorée	Population sélectionnée
Obtenteur ICRISAT 1994	Obtenteur ICRISAT 1989
Zone de production 450 – 800 mm	Zone de production 450 – 800 mm
Cycle semis maturité (50%) : 95 jours	Cycle semis maturité 50% : 95 - 100 jours
Hauteur de plants 250 cm	Hauteur de plants 250 cm
Aptitude au tallage faible	Aptitude au tallage moyenne
Chandelle longue	Chandelle moyenne
Poids de 1000 grains 10,5 g	Poids de 1000 grains 10 g
Rendement potentiel 2 tonnes	Rendement potentiel 2 tonnes
Tolérante au mildiou et au foreur des tiges ; sensible à la mineuse de l'épi.	Résistante au mildiou ; tolérante au foreur de tiges, sensible à la mineuse de l'épi



L'Union Maddaben est engagée depuis plus de 10 ans dans la sélection participative des variétés avec l'ICRISAT. **La variété PPBV Falwel** est issue de ce processus (photo ci-contre). Elle a été mise au point de façon participative depuis 2010 et inscrite officiellement au catalogue national des variétés en 2016.

Pour ce travail de sélection participative et de valorisation des variétés locales, l'Union Maddaben de Falwel et l'Union Hareyben de Téra, toutes deux membres de la Fédération des Unions de Producteurs du Niger – FUGPN Mooriben, **ont reçu en 2021 le « Prix Equateur »** décerné par le Programme des Nations Unies pour le Développement (PNUD) et ses partenaires. Les lauréats ont été sélectionnés parmi plus de 600 candidatures provenant de 126 pays par un comité consultatif technique indépendant composé d'experts de renommée internationale. La sélection s'est faite sur la base d'approches communautaires qui constituent un modèle

pour la reproduction et la mise à l'échelle de solutions visant à résoudre notre **crise de la biodiversité**.

Pour nos deux unions, le Prix Équateur 2021 a été décerné pour leurs actions en faveur de l'amélioration de la sécurité alimentaire, des moyens de subsistance locaux et de l'adaptation communautaire au changement climatique par la promotion de l'agrobiodiversité dans la recherche participative. « Bien que les activités de production de semences soient dominées par le secteur privé au Niger, l'Union Maddaben Falwel a réussi à devenir une référence nationale pour la production de semences », a déclaré le Dr Malick Ba, représentant national de l'ICRISAT au Niger.

L'Union Maddaben ne s'arrête pas en si bon chemin et continue son travail de sélection sur deux variétés locales en partenariat avec l'Institut National de la Recherche Agronomique (INRAN). Cela concerne deux variétés qui ont été présentées au SAHEL 2022 dans le stand de la Région de Dosso. Il s'agit d'un mil « noir » appelé Tchouma. Le représentant de l'Union, Monsieur Yacouba Tanda, explique que le cycle de ce mil est de 75 jours. Pour eux, il est originaire de Karma (Région de Tillabéri) et il est cultivé depuis très longtemps dans leur zone. Il est intéressant car beaucoup de producteurs préfèrent les chandelles longues. En 2014, l'ONG Swissaid et l'Union de Loga n'avaient pu trouver que 200 kg de semences de cette variété.

La seconde variété présentée est dénommée Falwel-Izé. Elle a une chandelle moyenne et elle est donnée pour un cycle de 70 jours.



L'Union Maddabane présente les variétés de mil au SAHEL 2022

La variété Falwel-Izé à gauche et la variété Tchouma à droite

Conclusion

- Avec 1/3 de la production de semences non vendues, les producteurs et entreprises semencières ont dû se trouver dans une situation de trésorerie difficile à la fin de l'année 2021.
- Pour le mil, la situation est inchangée depuis plusieurs années, quasiment la seule variété HKP est proposée aux producteurs. Cela reste illogique et en contradiction avec les objectifs de la Recherche, qui travaille sur la mise au point de variétés adaptées à différentes conditions, et notamment au changement climatique et au maintien de la biodiversité. **Pourquoi investir dans la recherche variétale pour que les producteurs semenciers ne proposent qu'une seule variété aux producteurs ?**
- L'argument comme quoi les producteurs ne demandent que le HKP est contredit par l'Union de Maddaden de Falwel. Cette union maîtrise la production de semences et connaît parfaitement ses membres. Elle produit des semences de quatre variétés de mil différentes, ce qui prouve bien que les producteurs ne demandent pas une seule variété.
- Les institutions et projets qui achètent des semences dans le cadre de leurs activités peuvent demander différentes variétés pour distribution aux producteurs. Cela peut se faire dès maintenant pour les semences qui seront produites cette année et disponibles en 2023. Pour le choix des variétés, ces structures peuvent faire appel à la Recherche (INRAN, ICRISAT).

Annuaire National 2022 de disponibilité en semences des variétés améliorées au Niger

<https://reca-niger.org/spip.php?article730>

Catalogue national des espèces et variétés végétales (CNEV) - Deuxième édition / Niger, 2021.

Ministère de l'Agriculture - Comité National des Semences.

https://reca-niger.org/IMG/pdf/catalogue_des_especes_et_varietes_niger.pdf